

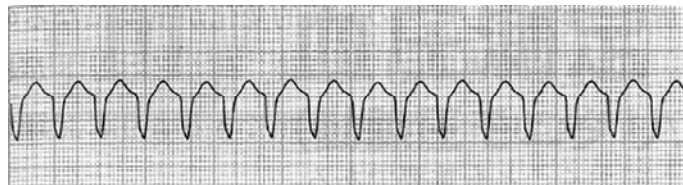
1. 医療機器の安全管理で正しいのはどれか。
- (1) 医療法では定期点検記録の一定期間の保存を義務付けている。
  - (2) 定期点検とは医療機器の使用ごとに行われる点検のことである。
  - (3) 高度管理医療機器を使用する医療者に対する訓練は必須である。
  - (4) 耐用年数を過ぎても機能が要求水準を満たしている機器は使用できる。
  - (5) 故障率曲線において偶発故障期は初期故障期よりも故障率が上昇する。
- a (1), (2)    b (1), (5)    c (2), (3)  
d (3), (4)    e (4), (5)

正解：d

2. 迅速導入について正しいのはどれか。
- (1) 高濃度酸素を3分間吸入する。
  - (2) 意識消失後に輪状軟骨を圧迫する。
  - (3) 肥満患者では酸素飽和度の低下が速い。
  - (4) 輪状軟骨を圧迫するとマスク換気が不可能となる。
  - (5) チューブ位置を確認できるまではカフを膨らませない。
- a (1), (2), (3)    b (1), (2), (5)    c (1), (4), (5)  
d (2), (3), (4)    e (3), (4), (5)

正解：a

3. 正しいのはどれか。
- a 心房細動
  - b 心室頻拍
  - c I度房室ブロック
  - d Mobitz II型ブロック
  - e 完全房室ブロック



正解：b

4. SpO<sub>2</sub>について正しいのはどれか。
- a 動脈血酸素分圧に正比例する。
  - b 90%は動脈血酸素分圧 90 mmHgに相当する。
  - c 酸素投与下で100%であれば換気は良好である。
  - d 脊髄くも膜下麻酔中にはモニターする必要はない。
  - e 全ヘモグロビンに対する酸素ヘモグロビンの割合を表す。

正解：e

5. 手術中の体温管理について正しいのはどれか。
- (1) 食道温は中枢温を反映しない。
  - (2) 術者が快適に感じる室温に調節する。
  - (3) 低体温によって手術部位感染が増加する。
  - (4) 温風式加温は水流マット式加温よりも体温保持効果が高い。
  - (5) 投与速度が遅いと加温輸液製剤の体温保持効果は低下する。
- a (1), (2), (3)    b (1), (2), (5)    c (1), (4), (5)  
d (2), (3), (4)    e (3), (4), (5)

正解：e

6. 虚血性心疾患患者の術前評価として正しいのはどれか。
- a 薬剤溶出性ステント留置後には抗血小板薬は不要である。
  - b バルーン血管形成術後の抗血小板薬は3日間で中止できる。
  - c ベアメタルステント留置後の抗血小板薬は1週間で中止できる。
  - d 緊急性のない手術は心筋梗塞発症後1週間の延期が推奨される。
  - e 心筋梗塞の既往のある患者は周術期に再梗塞を起こすリスクが高い。

正解：e

7. 正しいのはどれか。
- (1) フェンタニルはナロキソンで拮抗できる。
  - (2) ミダゾラムはフルマゼニルで拮抗できる。
  - (3) チオペンタールは喘息患者に安全に使用できる。
  - (4) プロポフォール用の TCI ポンプには性別を入力する。
  - (5) プロポフォールは注入開始後12時間以内に交換する。
- a (1), (2), (3)    b (1), (2), (5)    c (1), (4), (5)  
d (2), (3), (4)    e (3), (4), (5)

正解：b

8. 深部静脈血栓症について正しいのはどれか。
- (1) 早期離床は予防の基本である。
  - (2) 好発部位として下肢ヒラメ静脈がある。
  - (3) 予防に保険適用がある薬剤はヘパリンのみである。
  - (4) 弾性ストッキングと間欠的空気圧迫装置の予防効果は同等である。
  - (5) 予防のためのリスク評価は全ての手術患者で行うことが望ましい。
- a (1), (2), (3)    b (1), (2), (5)    c (1), (4), (5)  
d (2), (3), (4)    e (3), (4), (5)

正解：b

9. 吸入麻酔薬について正しいのはどれか。
- (1) セボフルランは気道刺激性が少ない。
  - (2) セボフルランの術後肝障害は稀である。
  - (3) デスフルランの気化器は電源が必要である。
  - (4) デスフルランはセボフルランより覚醒が遅い。
  - (5) デスフルランの IMAC はセボフルランより低い (小さい)。
- a (1), (2), (3)    b (1), (2), (5)    c (1), (4), (5)  
d (2), (3), (4)    e (3), (4), (5)

正解：a

10. 全身麻酔からの覚醒について正しいのはどれか。
- (1) オピオイドは全身麻酔からの覚醒に影響する。
  - (2) 新鮮ガス流量は吸入麻酔薬の排泄に影響しない。
  - (3) 呼びかけに反応すれば呼吸回数は少なくとも抜管できる。
  - (4) 抜管する前にあらかじめ高濃度酸素を十分吸入させておく。
  - (5) 神経刺激装置を用い非脱分極性筋弛緩薬の残存効果を確認する。
- a (1), (2), (3)    b (1), (2), (5)    c (1), (4), (5)  
d (2), (3), (4)    e (3), (4), (5)

正解：c

11. 喉頭痙攣について正しいのはどれか。
- (1) 小児に起こりやすい。
  - (2) 陰圧性肺水腫を生じる。
  - (3) 経鼻エアウェイにより解除できる。
  - (4) 筋弛緩薬の投与は状況を悪化させる。
  - (5) 半覚醒状態での咽頭への刺激で起こりやすい。
- a (1), (2), (3)    b (1), (2), (5)    c (1), (4), (5)  
d (2), (3), (4)    e (3), (4), (5)

正解：b

12. 腎前性腎障害の原因として正しいのはどれか。
- (1) 脱水
  - (2) 出血性ショック
  - (3) うっ血性心不全
  - (4) 尿管結石の嵌頓
  - (5) 化学療法薬の副作用
- a (1), (2), (3)    b (1), (2), (5)    c (1), (4), (5)  
d (2), (3), (4)    e (3), (4), (5)

正解：a

13. 腹腔鏡下手術における気腹の合併症はどれか。

(1) 多尿

(2) 気胸

(3) 皮下気腫

(4) 心拍出量低下

(5) 低二酸化炭素血症

a (1), (2), (3)    b (1), (2), (5)    c (1), (4), (5)

d (2), (3), (4)    e (3), (4), (5)

正解：d

14. 妊婦における生理学的変化について正しいのはどれか。

(1) 心拍出量が増加する。

(2) 循環血液量が増加する。

(3) 酸素消費量が減少する。

(4) 機能的残気量が増加する。

(5) 上気道浮腫が起こりやすい。

a (1), (2), (3)    b (1), (2), (5)    c (1), (4), (5)

d (2), (3), (4)    e (3), (4), (5)

正解：b

15. 回復室からの退室を許可してもよいのはどれか。

(1) 咳ができない。

(2) 見当識障害がある。

(3) 軽度の悪心がみられる。

(4) 酸素吸入が必要である。

(5) 強い痛みが持続している。

a (1), (2)    b (1), (5)    c (2), (3)

d (3), (4)    e (4), (5)

正解：d

16. 硬膜外麻酔について正しいのはどれか。

a 脊髄くも膜下麻酔と併用できない。

b 血小板数が12万/ $\mu$ Lの場合は禁忌である。

c 硬膜外血腫は硬膜外カテーテル抜去時にも発生する。

d ワルファリンの穿刺前推奨休薬時間は48時間である。

e 脊髄くも膜下麻酔にくらべて局所麻酔薬中毒を起こしにくい。

正解：c

17. 接触感染予防策が有効な病原体はどれか。

- (1) 結核
  - (2) MRSA
  - (3) ロタウイルス
  - (4) アデノウイルス
  - (5) 水痘帯状疱疹ウイルス
- a (1), (2), (3)    b (1), (2), (5)    c (1), (4), (5)  
d (2), (3), (4)    e (3), (4), (5)

正解：d

18. 手術前に休薬を考慮する薬剤はどれか。

- (1) 抗凝固薬
  - (2) 抗血小板薬
  - (3) ステロイド剤
  - (4) 抗てんかん薬
  - (5) インスリン製剤
- a (1), (2)    b (1), (5)    c (2), (3)  
d (3), (4)    e (4), (5)

正解：a

19. 空調の清浄度クラス分類で正しいのはどれか。

- (1) クラス I は層流方式を適用して陽圧を維持する。
  - (2) クラス II は一般手術室が含まれる。
  - (3) クラス III には手術手洗いコーナーが含まれる。
  - (4) クラス IV には既滅菌器材の展開部屋が含まれる。
  - (5) クラス V には消化器用の内視鏡室が含まれる。
- a (1), (2), (3)    b (1), (2), (5)    c (1), (4), (5)  
d (2), (3), (4)    e (3), (4), (5)

正解：a

20. 心電図モニタの取り扱いについて正しいのはどれか。

- (1) 交流障害が散見されたため、感度を変更した。
  - (2) 波形が低振幅であったため、出力感度を上げた。
  - (3) 不適切な不整脈アラームが頻発したため、誘導を変更した。
  - (4) 基線動揺が見られたため、アース線をアース端子に接続した。
  - (5) 心拍以上の心拍数がカウントされていたため、感度を変更した。
- a (1), (2)    b (1), (5)    c (2), (3)  
d (3), (4)    e (4), (5)

正解：c

21. 麻酔器について正しいのはどれか。
- (1) 呼吸回路部は再呼吸回路である。
  - (2) 再呼吸回路の一方向弁は1つである。
  - (3) 2種類の気化器を同時に使用することができる。
  - (4) 酸素供給が上昇すると亜酸化窒素供給は遮断される。
  - (5) 二酸化炭素吸着装置は呼吸回路部に備えられている。
- a (1), (2)    b (1), (5)    c (2), (3)  
d (3), (4)    e (4), (5)

正解：b

22. 医療ガス設備について正しいのはどれか。
- (1) 酸素ポンベの色は緑である。
  - (2) 配管端末器では色による識別が行われている。
  - (3) 火災等の災害発生時には区域別遮断弁を使用する。
  - (4) 監視警報設備は医療ガスの供給圧低下や途絶にて警報が鳴る。
  - (5) 配管端末器の誤接続防止の構造にはピン方式とヨーク式がある。
- a (1), (2), (3)    b (1), (2), (5)    c (1), (4), (5)  
d (2), (3), (4)    e (3), (4), (5)

正解：d

23. 手術ごとに清掃する必要のない箇所はどれか。
- (1) 壁面
  - (2) 床面
  - (3) 麻酔器
  - (4) 手術台
  - (5) 无影灯
- a (1), (2)    b (1), (5)    c (2), (3)  
d (3), (4)    e (4), (5)

正解：b

24. ペースメーカーの誤作動を来すのはどれか。
- (1) パソコン
  - (2) 電気毛布
  - (3) 電気メス
  - (4) 携帯電話
  - (5) 高周波治療器
- a (1), (2), (3)    b (1), (2), (5)    c (1), (4), (5)  
d (2), (3), (4)    e (3), (4), (5)

正解：e

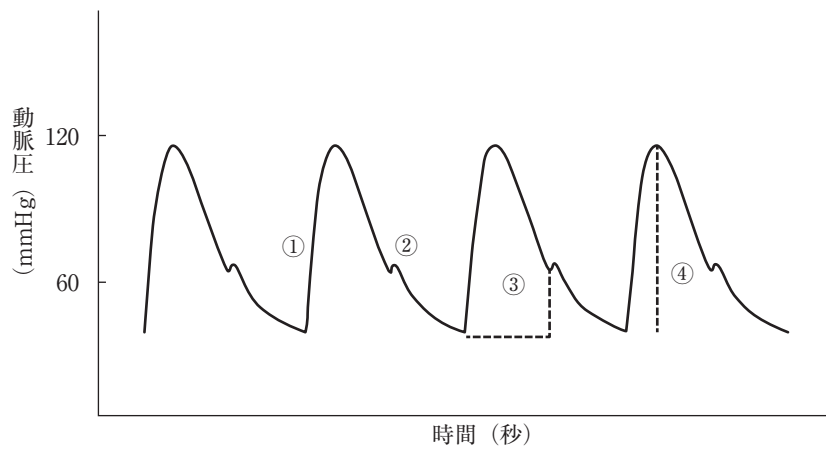
25. 周術期における末梢静脈路確保について正しいのはどれか。

- (1) 中枢側から選択する。
  - (2) 橈側皮静脈が第一選択である。
  - (3) 末梢神経障害の危険性がある。
  - (4) 穿刺時は穿刺部位を心臓より低く保つ。
  - (5) 下肢への留置は血栓症のリスクがある。
- a (1), (2), (3)    b (1), (2), (5)    c (1), (4), (5)  
d (2), (3), (4)    e (3), (4), (5)

正解：e

26. 観血的血圧測定法について正しいのはどれか。

- (1) 急峻に立ち上がる圧波形 (anacrotic limb) ①は、収縮力を反映する。
  - (2) 大動脈弁閉鎖ノッチ (dicrotic notch) ②は、足背動脈では消失する。
  - (3) 圧波形の実線と点線で囲まれた部分③は、1回拍出量を表す。
  - (4) 循環血液量が不足した状態では脈圧④は、増大する。
  - (5) 循環血液量が不足すると、陽圧換気による脈圧④の変動が小さくなる。
- a (1), (2), (3)    b (1), (2), (5)    c (1), (4), (5)  
d (2), (3), (4)    e (3), (4), (5)



正解：a

27. 全身麻酔中の筋弛緩モニタリングについて正しいのはどれか。
- (1) 四連反応比が 0.9 以上であれば気管チューブを抜管できる。
  - (2) 尺骨神経刺激に対する母指内転筋の反応を測定することが多い。
  - (3) 手術中は四連刺激 (TOF) に対する反応数がゼロの状態を維持する。
  - (4) 四連刺激 (TOF) に対する反応数で筋弛緩薬からの至適回復を評価できる。
  - (5) スガマデクスで筋弛緩効果を拮抗する場合には筋弛緩モニタリングは不要である。

四連反応比：四連刺激時の 1 つ目に対する 4 つ目の収縮反応の比

- a (1), (2)    b (1), (5)    c (2), (3)
- d (3), (4)    e (4), (5)

正解：a

28. 腎機能評価について正しいのはどれか。
- a eGFR は性別による補正は必要ない。
  - b 妊娠中は血清クレアチニン値は高くなる。
  - c 尿量が 0.5 mL/kg/hr 以下の場合を乏尿という。
  - d 腎機能が低下すると血中尿素窒素は低下する。
  - e 急性腎不全では代謝性アルカローシスをきたす。

正解：c

29. 輸血について正しいのはどれか。
- (1) 貯血式自己血では血小板は減少しない。
  - (2) 回収式自己血輸血では凝固因子は補充される。
  - (3) 等容積性希釈式自己血輸血では血小板は補充される。
  - (4) 放射線照射血の使用により GVHD の発生は予防できる。
  - (5) 輸血用血液製剤の輸血の際には白血球除去フィルターは必要である。
- a (1), (2)    b (1), (5)    c (2), (3)
  - d (3), (4)    e (4), (5)

正解：d

30. 吸入麻酔薬の MAC とは、侵害刺激（外科的執刀）に対して何%の患者が体動を示す濃度であるか。正しいのを選べ。
- a 50%
  - b 75%
  - c 95%
  - d 99%
  - e 100%

正解：a



31. 静脈麻酔薬とその特徴について正しい組み合わせはどれか。
- (1) ケタミン…………… 交感神経刺激作用
  - (2) ミダゾラム…………… 健忘作用
  - (3) チオペンタール…………… 強アルカリ性
  - (4) プロポフォール…………… 喘息誘発作用
  - (5) デクスメデトミジン…………… 呼吸抑制作用
- a (1), (2), (3)    b (1), (2), (5)    c (1), (4), (5)  
d (2), (3), (4)    e (3), (4), (5)

正解：a

32. 麻酔時の誤嚥について、正しいのはどれか。
- (1) 重症糖尿病患者では注意が必要である。
  - (2) 下部消化管閉塞患者では発症することはない。
  - (3) フルストマックの麻酔導入には急速導入で行う。
  - (4) 声門上器具を使用している場合は注意が必要である。
  - (5) フルストマック患者では気管挿管確認後に輪状軟骨圧迫を解除する。
- a (1), (2), (3)    b (1), (2), (5)    c (1), (4), (5)  
d (2), (3), (4)    e (3), (4), (5)

正解：c

33. 頭頸部手術の麻酔について誤っているのはどれか。
- a 気管切開術の合併症に気管膜様部損傷がある。
  - b 甲状腺全摘術後には両側反回神経麻痺に注意する。
  - c 喉頭浮腫に対して予防的ステロイド投与が有効である。
  - d 扁桃摘出術の麻酔では気管チューブの逸脱に注意する。
  - e 気管切開術後に早期のカニューレ事故抜去が生じた場合、経口挿管は禁忌である。

正解：e

34. 小児の麻酔管理について正しいのはどれか。
- (1) 声門上器具を使用できる。
  - (2) 喉頭鏡ブレードには直型と曲型がある。
  - (3) 気管チューブにはカフなしとカフ付がある。
  - (4) 末梢静脈路の確保が難しい場合に急速導入を行う。
  - (5) 成人と比較して無呼吸時に低酸素血症になりにくい。
- a (1), (2), (3)    b (1), (2), (5)    c (1), (4), (5)  
d (2), (3), (4)    e (3), (4), (5)

正解：a

35. 術後悪心・嘔吐のリスクが高いのはどれか。
- (1) 亜酸化窒素
  - (2) フェンタニル
  - (3) ドロペリドール
  - (4) デキサメタゾン
  - (5) プロポフォール
- a (1), (2)    b (1), (5)    c (2), (3)  
d (3), (4)    e (4), (5)

正解：a

36. 非ステロイド性抗炎症薬の副作用として正しいのはどれか。
- (1) 徐脈
  - (2) 掻痒感
  - (3) 呼吸抑制
  - (4) 腎機能障害
  - (5) 消化管出血
- a (1), (2)    b (1), (5)    c (2), (3)  
d (3), (4)    e (4), (5)

正解：e

37. 術後合併症とその原因の組み合わせで、誤っているのはどれか。
- a 気道閉塞……反回神経麻痺
  - b 低酸素血症…無気肺
  - c 低換気………肥満
  - d 低血圧………尿閉
  - e 不整脈………電解質異常

正解：d

38. 手術野消毒に使用する生体消毒薬の組み合わせで誤っているのはどれか。
- a 正常皮膚……… 0.5%クロルヘキシジン
  - b 正常皮膚……… 10%ポピドンヨード
  - c 熱傷皮膚……… 10%ポピドンヨード
  - d 腔粘膜……… 0.5%クロルヘキシジン
  - e 結膜囊……… 0.02%塩化ベンゼトニウム

正解：d

39. 誤っているのはどれか。

- a 仰臥位では機能的残気量が減少する。
- b 喫煙は末梢神経障害のリスク因子である。
- c 褥瘡予防のためにシーツのしわを伸ばす。
- d 離被架による上肢圧迫は神経障害の原因となる。
- e 碎石位を仰臥位に戻すときは両足を同時に降ろす。

正解：e

40. WHO 手術安全チェックリストについて正しいのはどれか。

- (1) 施設ごとの改変をしてはいけない。
  - (2) 誤認手術を防止するために作成された。
  - (3) 「麻酔導入前」「皮膚切開前」「手術室退室前」の3つのタイミングで行う。
  - (4) 患者確認, 部位確認は, 手術室入室時に可能であれば本人を含めて実施する。
  - (5) 体内遺残防止には, 看護師だけでなく外科医, 麻酔科医を含めたチームとしてカウントする。
- a (1), (2), (3)    b (1), (2), (5)    c (1), (4), (5)  
d (2), (3), (4)    e (3), (4), (5)

正解：e

41. 放射線被曝の確定的影響で, 閾値線量が最も低いのはどれか。

- a 白内障
- b 皮膚の脱毛
- c 造血能低下
- d 流産 (胚死亡)
- e 男性生殖腺の永久不妊

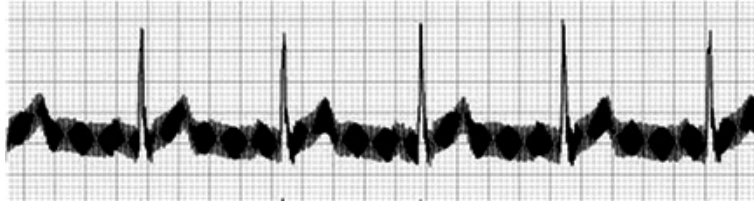
正解：d

42. 医療機器の保守点検について正しいのはどれか。

- (1) 購入初期の故障率は低い。
  - (2) 医療機器の不具合は各都道府県に報告する。
  - (3) 終業時点検を十分に行うことで始業時点検を簡略化できる。
  - (4) 廃棄する際, 手術室で使用されたものは感染性廃棄物として扱う。
  - (5) 定期点検の記録の保存は3年もしくは有効期間に1年を加えた年数とする。
- a (1), (2), (3)    b (1), (2), (5)    c (1), (4), (5)  
d (2), (3), (4)    e (3), (4), (5)

正解：e

43. 麻酔導入後のモニター心電図を図に示す。正しい対処はどれか。
- (1) 電気毛布の電源を切る。
  - (2)  $\beta$  遮断薬を静注する。
  - (3) ニトログリセリンを持続静注する。
  - (4) 体外式ペースメーカーを準備する。
  - (5) 心電図電極を新しいものに交換する。
- a (1), (2)    b (1), (5)    c (2), (3)  
d (3), (4)    e (4), (5)



正解：b

44. 静脈血栓塞栓症の高リスクに分類される手術はどれか。
- (1) 脊椎手術
  - (2) 帝王切開術
  - (3) 脳腫瘍の開頭術
  - (4) 40 歳以上のがんの手術
  - (5) ホルモン療法中の患者に対する婦人科手術
- a (1), (2)    b (1), (5)    c (2), (3)  
d (3), (4)    e (4), (5)

正解：d

45. 内分泌疾患の手術の周術期管理で正しいのはどれか。
- (1) 褐色細胞腫摘出後は低血圧に注意する。
  - (2) 甲状腺摘出術後は横隔神経麻痺に注意する。
  - (3) 副甲状腺摘出後は血清カリウム値に注意する。
  - (4) 成長ホルモン産生腫瘍患者では困難気道の可能性は低い。
  - (5) 未治療の甲状腺機能亢進症では甲状腺クリーゼに注意する。
- a (1), (2)    b (1), (5)    c (2), (3)  
d (3), (4)    e (4), (5)

正解：b

46. 急性出血の重症度分類で Class III 以上に該当するのはどれか。
- (1) 錯乱状態
  - (2) 呼吸数 35 回/分
  - (3) 心拍数 100 回/分
  - (4) 尿量 0.4 mL/kg/時
  - (5) 循環血液量の 35%の出血
- a (1), (2), (3)    b (1), (2), (5)    c (1), (4), (5)  
d (2), (3), (4)    e (3), (4), (5)

正解：b

47. 日帰り手術について正しいのはどれか。
- (1) 3 歳未満には適応できない。
  - (2) 自家用車を運転して帰宅する。
  - (3) 翌朝までは食事量は少なくする。
  - (4) めまいの多くは術後 24 時間以内に消失する。
  - (5) 責任のある成人の付き添いのもとに帰宅する。
- a (1), (2)    b (1), (5)    c (2), (3)  
d (3), (4)    e (4), (5)

正解：e

48. 手術部位感染症ガイドラインに書かれている内容で正しいのはどれか。
- (1) 除毛は前日に行う。
  - (2) 手洗いはスクラブ法で行う。
  - (3) 術前から血糖コントロールを行う。
  - (4) 禁煙は少なくとも手術 30 日前から実施する。
  - (5) 手術前及び当日朝のシャワー浴や入浴が勧められる。
- a (1), (2), (3)    b (1), (2), (5)    c (1), (4), (5)  
d (2), (3), (4)    e (3), (4), (5)

正解：e

49. 医療機器の保守点検について正しいのはどれか。
- (1) 麻酔器の二酸化炭素吸収剤の変色の確認を行う。
  - (2) 定期点検は添付文書に記載された期間で実施する。
  - (3) 医師・看護師は麻酔器の始業点検を行う必要はない。
  - (4) 麻酔器の始業点検は日本麻酔科学会が推奨する方法で 1 日 1 回行う。
  - (5) 医療機器安全管理責任者は医療機器の適切な使用方法及び保守が行える体制を整える。
- a (1), (2), (3)    b (1), (2), (5)    c (1), (4), (5)  
d (2), (3), (4)    e (3), (4), (5)

正解：b

50. 悪性高熱症について、誤っているのはどれか。

- a 家族性がある。
- b ダントロレンが有効である。
- c 高度なアシドーシスを生じる。
- d 揮発性吸入麻酔薬は誘発しない。
- e 非脱分極性筋弛緩薬は誘発しない。

正解：d

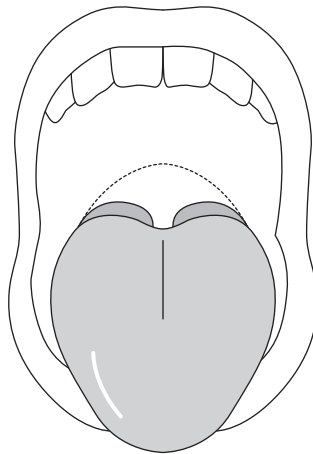
51. 導入時にマスク換気が困難であり、喉頭痙攣が起きたと麻酔科医が言った。ただちに行うのはどれか。

- a 応援を要請する。
- b 吸引管を手渡す。
- c 輪状軟骨を圧迫する。
- d 気管挿管の準備を行う。
- e 経口エアウェイを手渡す。

正解：a

52. マランパチ分類は何度か。

- a I
- b II
- c III
- d IV
- e V



正解：b

53. 1%リドカインと生理食塩液を用いて0.2%リドカイン溶液100 mLを作るには生理食塩液は何 mL 必要か。

- a 10
- b 20
- c 80
- d 90
- e 98

正解：c

54. 人工呼吸中の死腔はどれか。

- (1) 吸気回路
- (2) 人工鼻
- (3) 気管チューブ
- (4) 気管
- (5) 肺胞

- a (1), (2), (3)    b (1), (2), (5)    c (1), (4), (5)
- d (2), (3), (4)    e (3), (4), (5)

正解：d

55. 皮膚知覚の神経支配域で正しい組み合わせはどれか。

- (1) 拇指…………… C8
- (2) 乳頭…………… T4
- (3) 臍…………… T10
- (4) 鼠径部…………… L1
- (5) 膝…………… S1

- a (1), (2), (3)    b (1), (2), (5)    c (1), (4), (5)
- d (2), (3), (4)    e (3), (4), (5)

正解：d

56. 輸液管理について正しいのはどれか。

- (1) 動脈圧波形は輸液管理の指標となる。
- (2) 周術期の輸液は主に細胞外液補充液を用いる。
- (3) 周術期輸液の目的は循環血液量を維持することである。
- (4) 「4—2—1 ルール」は出血へ対応する輸液量の目安となる。
- (5) 体重70 kgの成人の場合、循環血液量の概算値は3,500 mLである。

- a (1), (2), (3)    b (1), (2), (5)    c (1), (4), (5)
- d (2), (3), (4)    e (3), (4), (5)

正解：a

57. CTG について正しいのはどれか。

- (1) 基線の正常脈は 110～160 bpm である。
  - (2) 遅発一過性徐脈は胎児機能不全を示す。
  - (3) 早発一過性徐脈は子宮収縮に伴って生じる。
  - (4) 一過性頻脈は胎児アシドーシスの指標である。
  - (5) 基線細変動の減少・消失は胎児アルカローシスの指標である。
- a (1), (2), (3)    b (1), (2), (5)    c (1), (4), (5)  
d (2), (3), (4)    e (3), (4), (5)

正解：a

58. 腹臥位手術で起こりにくいのはどれか。

- a 上気道浮腫
- b 末梢神経の圧迫
- c 心拍出量の増加
- d 眼球圧迫による失明
- e 気管チューブの事故抜管

正解：c

59. DOAC に関して正しいのはどれか。

- (1) トロンビンと Xa を阻害する。
  - (2) 腎機能によって投与量を調整する。
  - (3) 薬効は PT や aPTT でモニターできる。
  - (4) 脊髄くも膜下麻酔を行う場合は術前の休薬は不要である。
  - (5) 現在日本で使用可能な DOAC にはエドキサバン、ダビガトラン、リバーロキサバン、アピキサバンがある。
- a (1), (2), (3)    b (1), (2), (5)    c (1), (4), (5)  
d (2), (3), (4)    e (3), (4), (5)

正解：b

60. 「会話は混乱しているが、指示に従って離握手が可能で、呼びかけによって開眼する患者」の GCS の点数はどれか。

- a 15
- b 13
- c 11
- d 9
- e 7

正解：b